

WCam2K

Indice contenuti:

Requisiti per l'installazione	2
Installazione	3
Configurazione Licenza	5
Configurazione WCam2K default	5
Configurazione WCam2K	6
Configurazione Post-Processor	11
Disinstallazione WCam2K	11

Requisiti per l'installazione

L'installatore Wcam2K è un file il cui nome è del tipo:

Wcam2KInstaller_NOMECONSTRUTTORE_NOMEMACCHINA.exe

e può essere disponibile all'indirizzo:

http://www.dmrsoftware.com/free/installer/WCam2KInstaller_NOMECONSTRUTTORE_NOMEMACCHINA.exe

oppure essere fornito direttamente dal costruttore o da DMRSoftware

- SISTEMA OPERATIVO WINDOWS 32/64BIT
- SCHEDA GRAFICA 2GB O SUPERIORE
- RAM 2GB O SUPERIORE

Ad esempio:

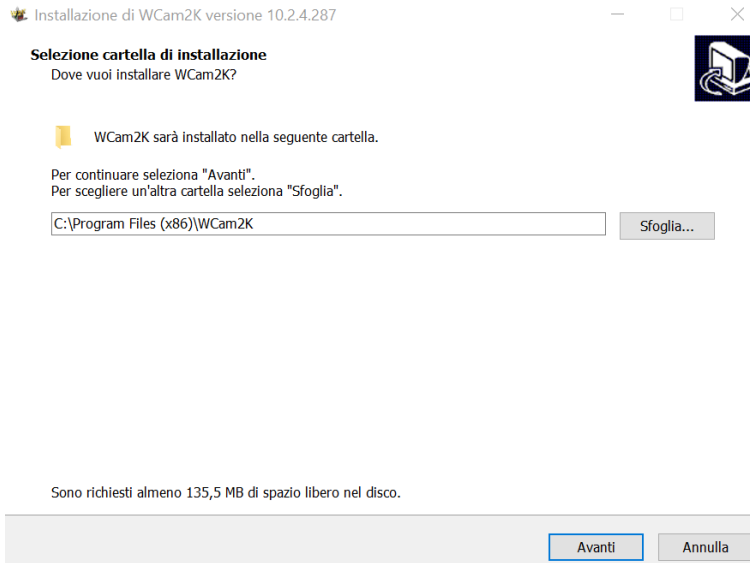
	Specifiche dispositivo
Processore	Intel(R) Core(TM) i7-2700K CPU @ 3.50GHz 3.50 GHz
RAM installata	16,0 GB

Specifiche Windows

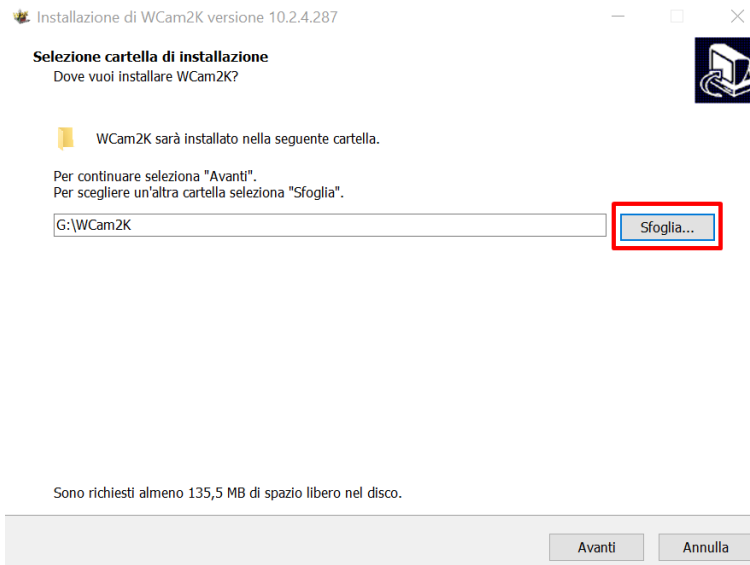
Edizione	Windows 10 Pro
----------	----------------

Installazione

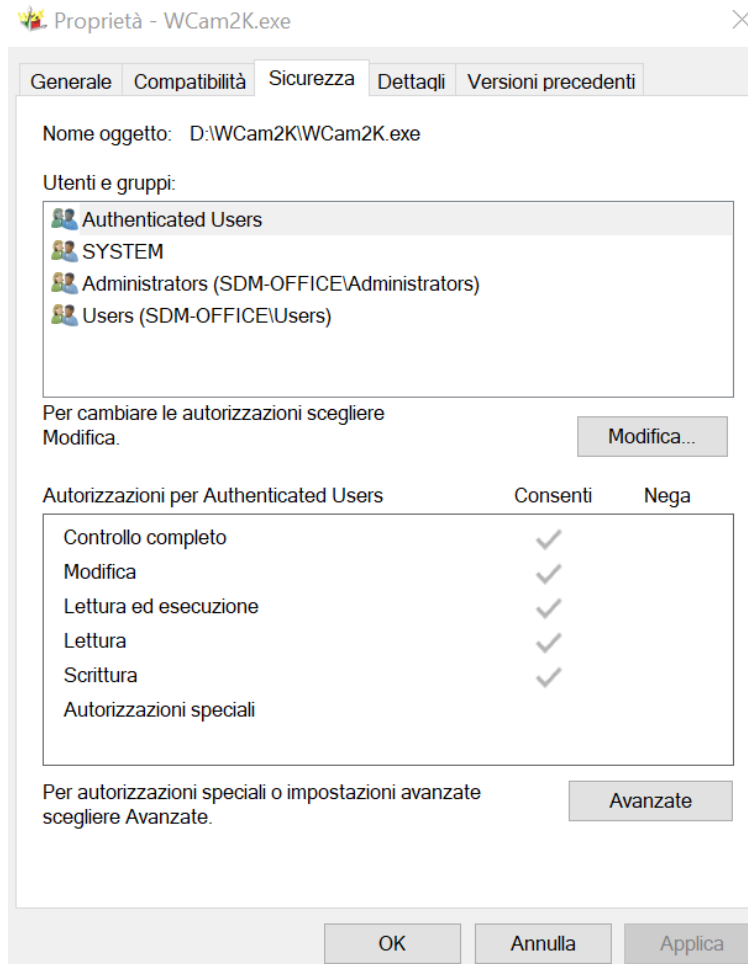
1. Eseguire l'installatore
2. Seguire i passaggi, impostando il direttorio che si intende utilizzare per il software, normalmente C,D:\WCam2K (cartella principale)



dal tasto Sfoglia:



3. Tasto destro sulla cartella principale:



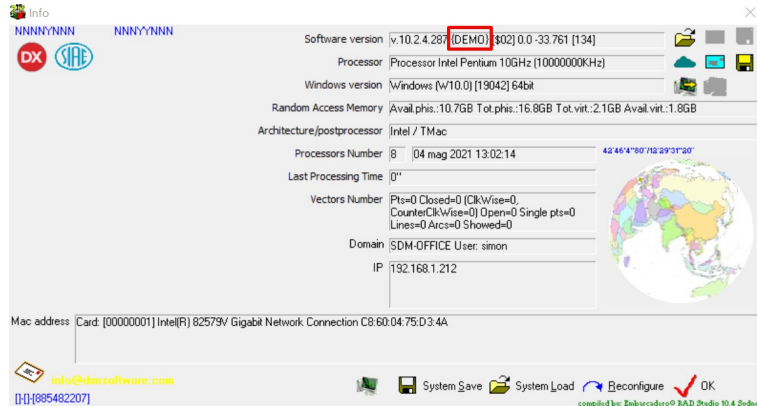
4. Selezionare Sicurezza → Modifica e selezionare consenti su ogni utente e applicare
5. Sul desktop compare il collegamento per avviare WCam2K



o nel caso si può creare dalla cartella principale col tasto destro sopra WCam2K.exe selezionare invia a → desktop

Configurazione licenza

Il software licenza si avvia in versione DEMO con lo sfondo del logo CAD-CAM in rosso ed è visibile la scritta DEMO in Sistema → Informazioni sul Programma:

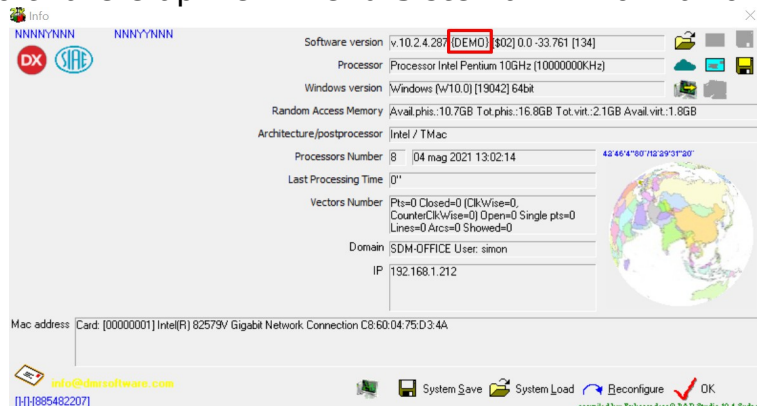


1. Inserire la chiave di protezione del software
2. Lanciare Wcam2K (lo sfondo del logo CAD-CAM deve essere grigio)

Ripristino/Salvataggio configurazione

Se il programma perde i parametri di configurazione, ad esempio si trovano i valori a zero nelle pagine di configurazione di WCam2K è possibile ripristinare la configurazione di default:

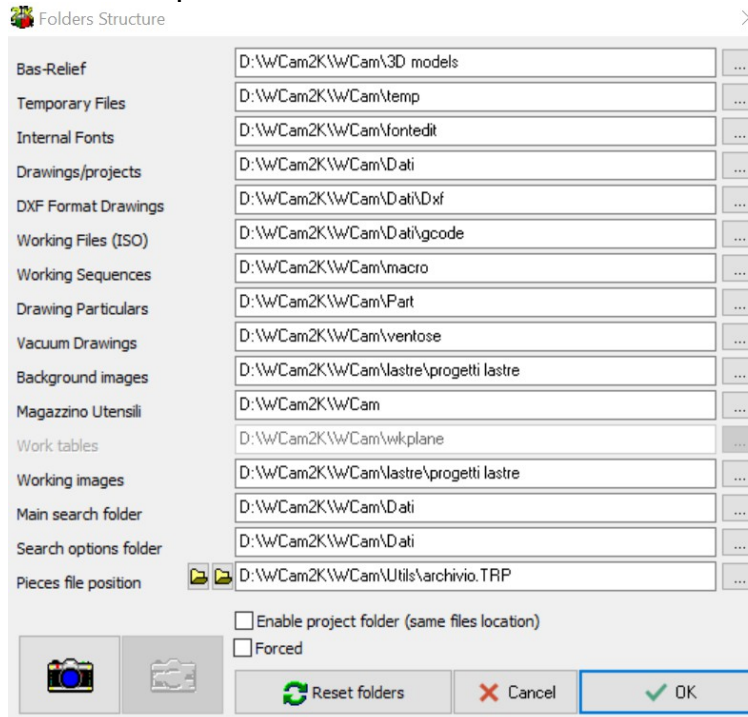
1. Avviare il software e aprire il menu Sistema → Informazioni sul Programma



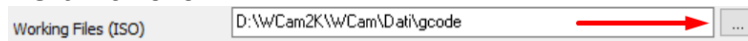
2. Premere il tasto riconfigura
3. Il salvataggio della configurazione avviene premendo il tasto Registra Sistema e viene creato un file con estensione .bkp
4. Per caricare il file di backup della configurazione premere Carica Sistema

Configurazione WCam2K

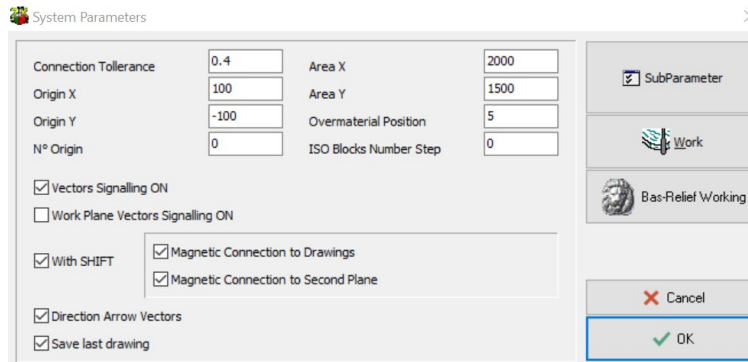
1. Avviare il software e aprire il menu Sistema → Direttori



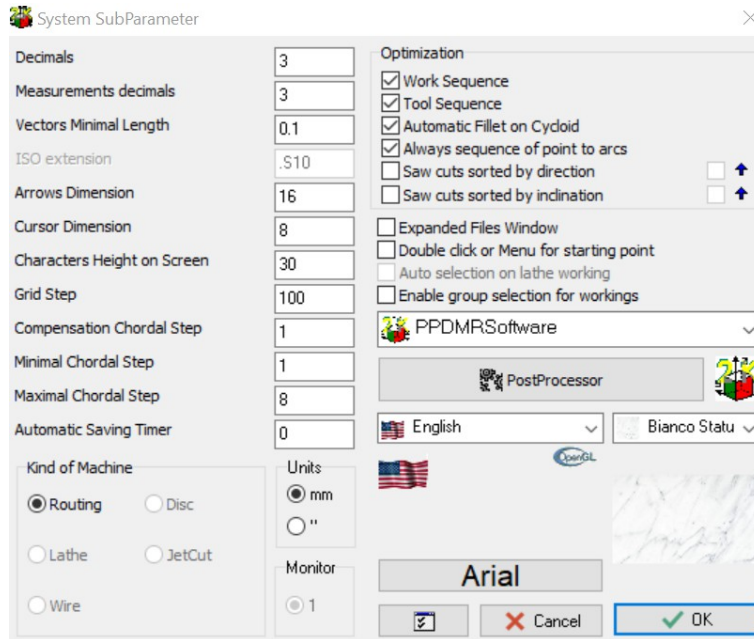
2. Selezionare RICONFIGURA e per correggere e impostare i direttori di default nel percorso di installazione della cartella principale WCam2K scelta
3. Impostare eventuali percorsi ad esempio per salvare direttamente in macchina i file di lavoro:



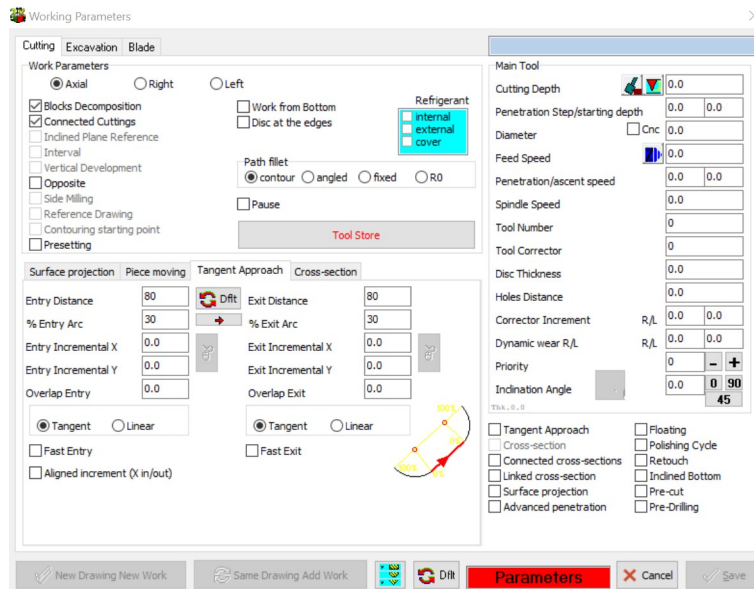
4. La personalizzazione di WCam2K si ha agendo sulle seguenti finestre:
 - Sistema → Parametri Generali



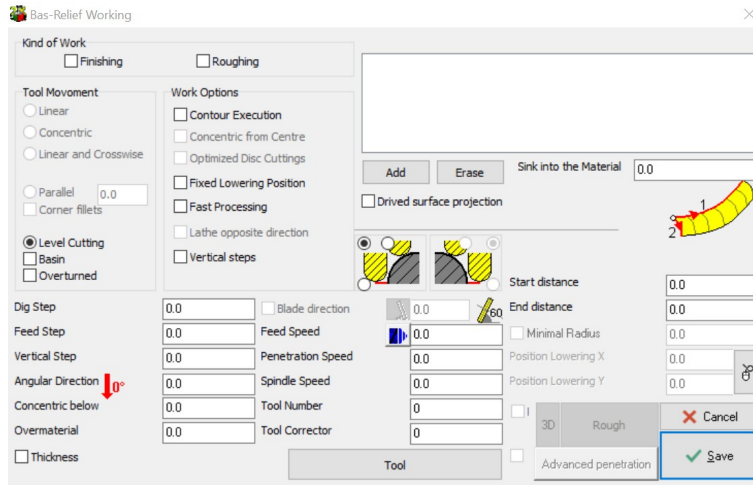
- Sistema → Parametri Generali → Sub-Parametri



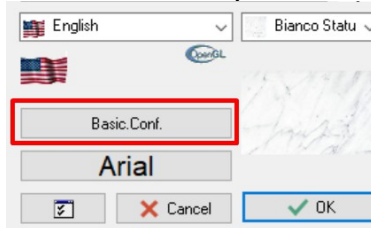
- Sistema → Parametri Generali → Lavoro



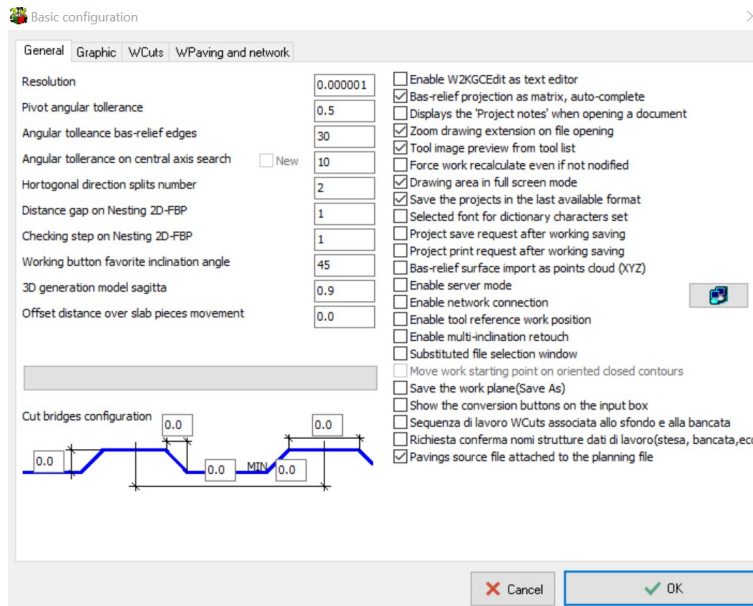
- Sistema → Parametri Generali → Lavoro



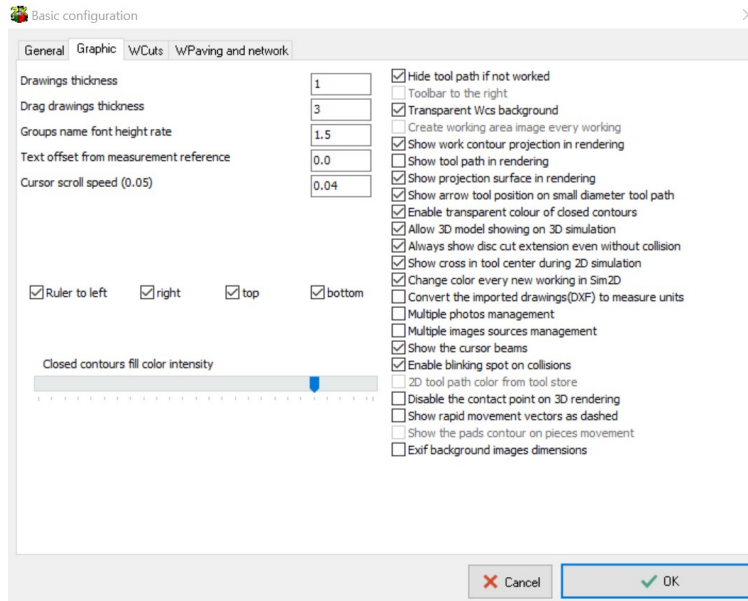
- Sistema → Parametri Generali → Sub-Parametri → Basic.Conf (doppio clic sotto la bandiera per visualizzare il pulsante) la configurazione può cambiare per ogni tipologia di macchina e opzioni software aggiuntive



- Generale

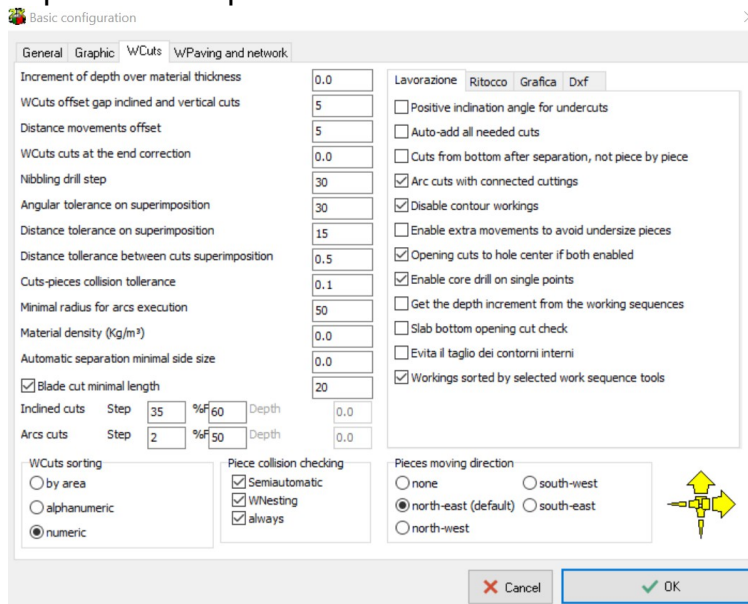


o Grafica



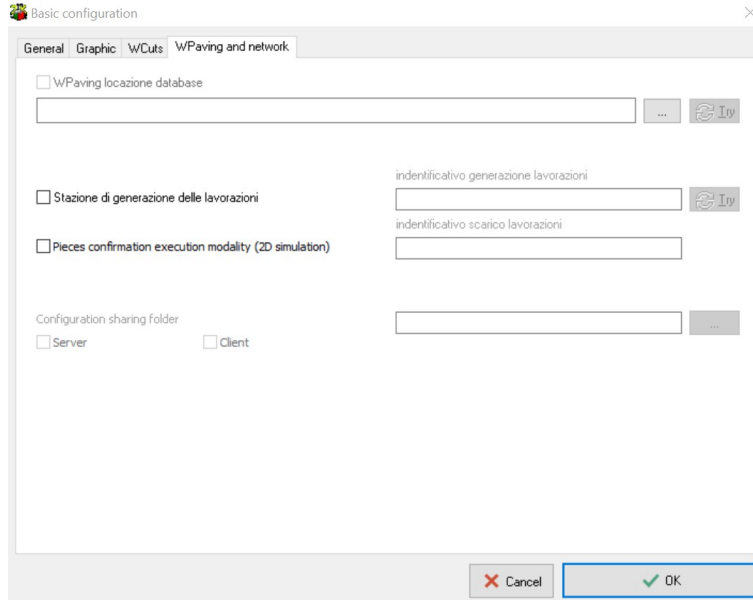
o WPCuts → Lavorazione Ritocco Grafica Dxf

Configurabile se l'opzione CutManagement è attiva. In queste finestre è possibile personalizzare le impostazioni quando si lavora con WPCuts



- Wpaving and Network

Configurabile se l'opzione WPaving è attiva. In queste finestre è possibile personalizzare le impostazioni quando si lavora con Wpaving, database e Rete



Configurazione Post-Processor

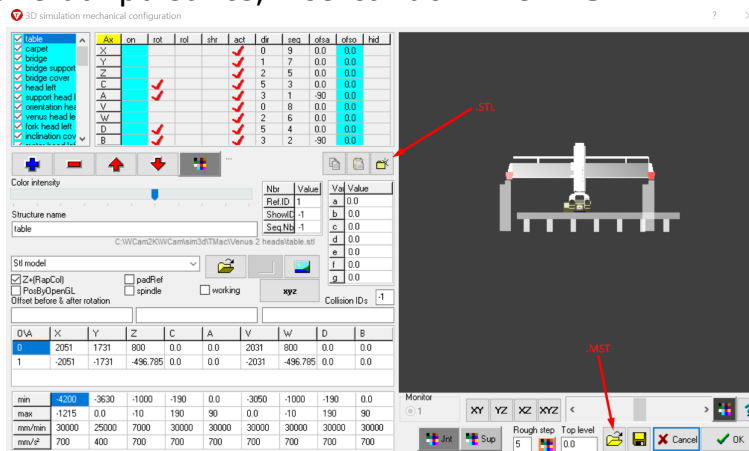
La configurazione del Post-Processor avviene da Sistema → Parametri Generali → Sub-Parametri selezionando il pulsante Post-Processor

1. I parametri da inserire e le opzioni da attivare dipendono dalla macchina e dal controllo numerico
2. Impostare la configurazione del simulatore da cercando il pulsante:



che può trovarsi in una sotto pagina del post-processor come ad esempio la pagina Configurazione

3. Se non è presente il modello della macchina e/o non sono presenti i parametri per definire gli assi, origini e limiti, caricare il modello e configurazione dal pulsante, ricercando il file .MST



4. Impostare il percorso della cartella dei componenti del modello della macchina dal pulsante .STL

Disinstallazione WCam2K

La disinstallazione del software può essere fatta da Pannello di Controllo di Windows o dal avviando il file presente nella cartella principale del software che ha nome: unins000.exe